



Houlbec-Cocherel

LUC-MARIE BAYLE AU PALAIS DE CHAILLOT

Par Olivier Aubert

A Houlbec-Cocherel, Luc-Marie Bayle a aménagé un vaste atelier au milieu duquel il réalise des tapisseries de plusieurs mètres carrés. Peintre de la marine, le commandant Bayle est actuellement à l'affiche du musée de la Marine nationale, au Palais de Chaillot. Artiste éclectique il y présente d'imposantes aquarelles, des dessins, des tapisseries et... l'épée d'académicien que lui a commandée son ami, le commandant Cousteau.

“D” aussi loin que remonte ma mémoire, de tout temps j'ai toujours aimé dessiner.” Cette passion pour le trait et le papier n'a jamais quitté Luc-Marie Bayle qui, dans sa maison d'Houlbec-Cocherel, a mis la dernière main à l'exposition qu'il présente jusqu'au 12 novembre au Musée de la Marine nationale, au Palais de Chaillot.

“Partout, sur n'importe quel bout de papier qui traînait, dans mes livres et dans mes cahiers, je dessinais. Dans les marges de mes dictionnaires, je gribouillais des silhouettes de mousquetaires qui se livraient à des duels féroces dès qu'on feuillait les pages entre le pouce et l'index.”

Cette facilité pour le dessin et plus largement pour les arts graphiques a considérablement aidé Luc-Marie Bayle à réussir sa vie professionnelle. “J'ai toujours été, il faut bien le dire, un garçon spécialement

dans la lune, doux rêveur isolé dans un monde un peu à part.”

“Mon choix de faire carrière dans la marine n'avait pas été long à prendre.”

C'est dans ses moments de rêves que notre artiste a inventé des personnages partant pour de formidables aventures. Il faut dire que l'enfant qu'il était pouvait être fortement attiré par la mer et les lointains rivages.

“Mon choix de faire carrière dans la marine n'avait pas été long à prendre. Mon grand-père et mon père avaient été marins, et je n'eus besoin d'aucune imagination pour décider de faire de même, étant donné la dévotion avec laquelle on entre-

tenait leur souvenir dans la famille. Ma mère soutenait vigoureusement ce choix.”

Alors, tout en prenant soin de ne jamais égarer sa boîte d'aquarelle et ses pinceaux, Luc-Marie Bayle a suivi la voie de ses ascendants. Pendant ses missions qui lui ont

L'exposition

Cette rétrospective réunissant plus d'une centaine d'œuvres aborde des thèmes aussi nombreux que les contrées que l'artiste a eu l'occasion de visiter.

Tous les océans et tous les continents y sont représentés. Sur l'un des murs de l'exposition, on peut même découvrir des paysages connus des habitants de l'Eure tels que les villages d'Houlbec-Cocherel, Mercey et Damville.

A voir jusqu'au 12 novembre au Palais de Chaillot, place du Trocadéro à Paris. Exposition visible tous les jours de 10 h à 18 h (sauf le mardi). Prix d'entrée: 34 F (22 F, demi tarif).



Ci-dessus : Luc-Marie Bayle s'est établi à Houlbec-Cocherel.

Ci-contre : Les yachts dans le port de Saint-Tropez. Aquarelle 53 x 37, datée de 1955.

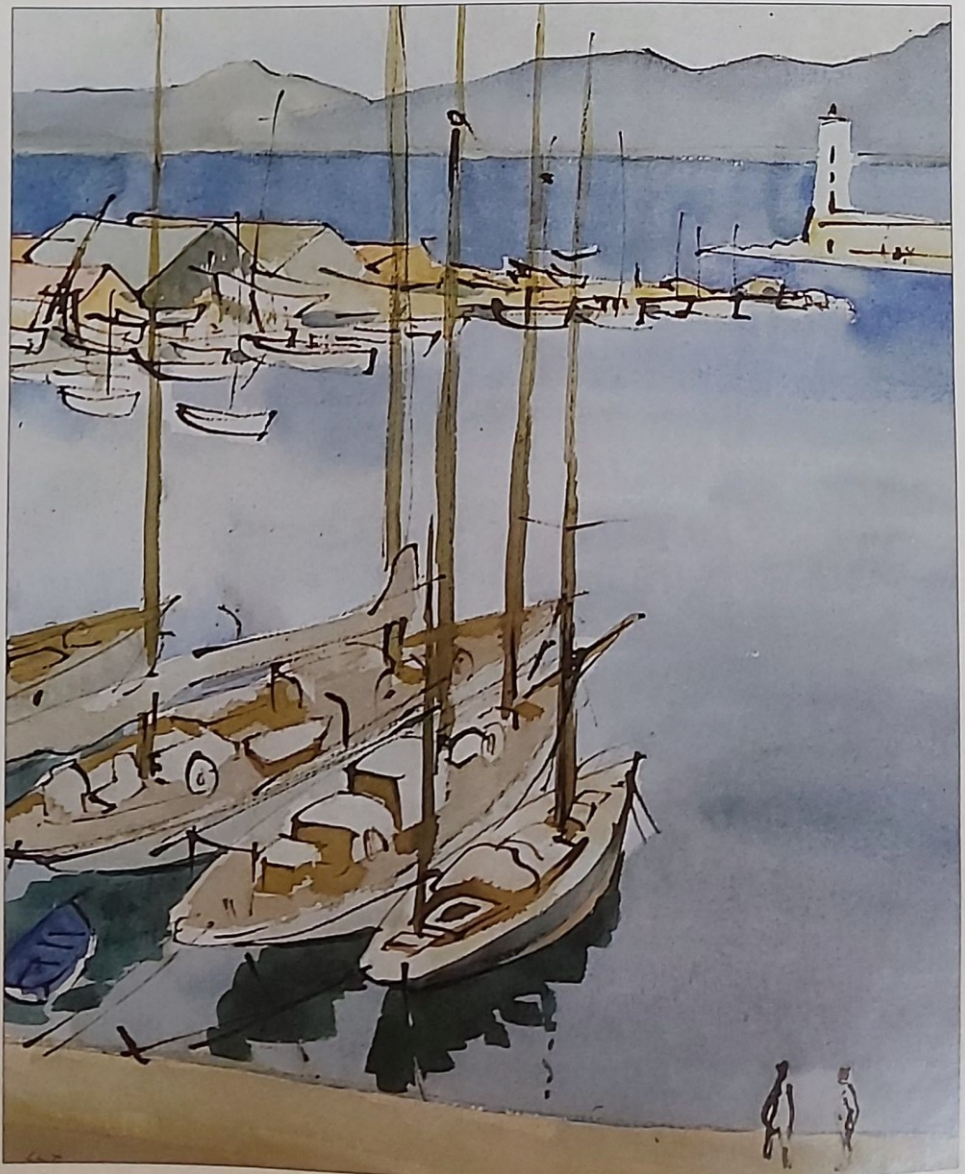
fait découvrir toutes les régions du globe, l'artiste a croqué les portraits des indigènes rencontrés lors des escales.

Il s'est laissé séduire par les paysages tous plus merveilleux les uns que les autres, qu'ils soient d'Amérique du Sud ou du Groenland, des côtes de la Méditerranée ou des îles du Pacifique.

De ces voyages, Luc-Marie Bayle a rapporté des centaines d'oeuvres qui font le bonheur des collectionneurs et des amateurs d'art. S'exprimant à l'aide de techniques aussi différentes que l'aquarelle mais aussi la tapisserie, le dessin ou la sculpture, l'artiste d'Houlbec-Cocherel n'est jamais à court d'inspiration pour reproduire ses émotions.

Après avoir navigué pendant plus d'un quart de siècle sur les quatre océans de la planète, Luc-Marie Bayle a posé ses bagages au Palais de Chaillot à Paris. Nommé directeur du Musée de la Marine nationale de 1972 à 1980, le commandant Bayle en fit un haut lieu de culture qui lui vaut aujourd'hui encore la reconnaissance de ses pairs. Peintre officiel de la Marine depuis 1944, Luc-Marie Bayle appartient à cette toute petite catégorie de vingt-quatre artistes français autorisés par le Ministère à faire suivre leur signature de l'ancre de marine. Ces peintres font partie du service historique de la Marine. A bord des navires de guerre les peintres officiels sont élevés au grade de capitaines de Corvette.

Ami et admirateur du commandant Jacques-Yves Cousteau, le commandant





Bayle a suivi avec grand intérêt les expéditions du Français le plus populaire dans le monde entier

Ci-dessus : Le chantier Jézéquel à Carantec (1983). Ci-dessous : L'épée d'académicien tout en verre du commandant Cousteau dessinée et réalisée par Luc-Marie Bayle.

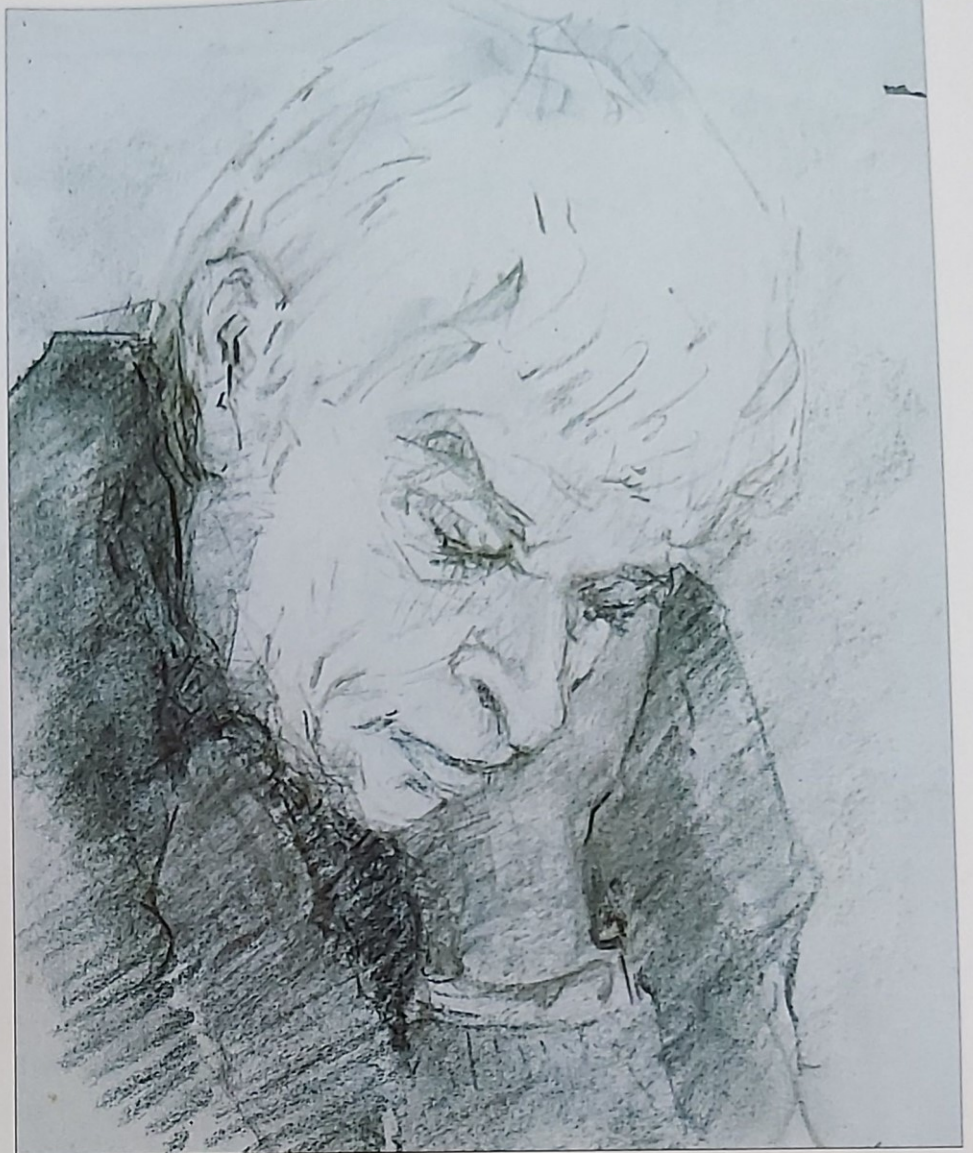
“Cousteau désirait une épée en verre, tout en verre.”

Et lorsque celui-ci fut appelé à siéger parmi les Immortels, c'est à Luc-Marie Bayle qu'il confia le soin de réaliser son épée d'académicien.

“Il m'avait donné des consignes précises. Il désirait une épée en verre, tout en verre, lame et fourreau compris. Ce sera une épée de lumière avait-il ajouté. J'ai trouvé passionnant en concevant son épée, d'avoir à rechercher tous les symboles qui pouvaient le mieux cerner ce personnage hors-série.”

Cette magnifique épée fut remise à l'académicien par Maurice Druon. Elle est présente parmi les oeuvres que Luc-Marie Bayle expose dans les salons d'honneur du Musée de la Marine au Palais de Chaillot à Paris. □





Ci-dessus : Luc-Marie Bayle dessiné par J. Chauveau en 1981. Ci-dessous : Dans son atelier d'Houlbec-Cocherel, Luc-Marie Bayle réalise d'imposantes tapisseries.

